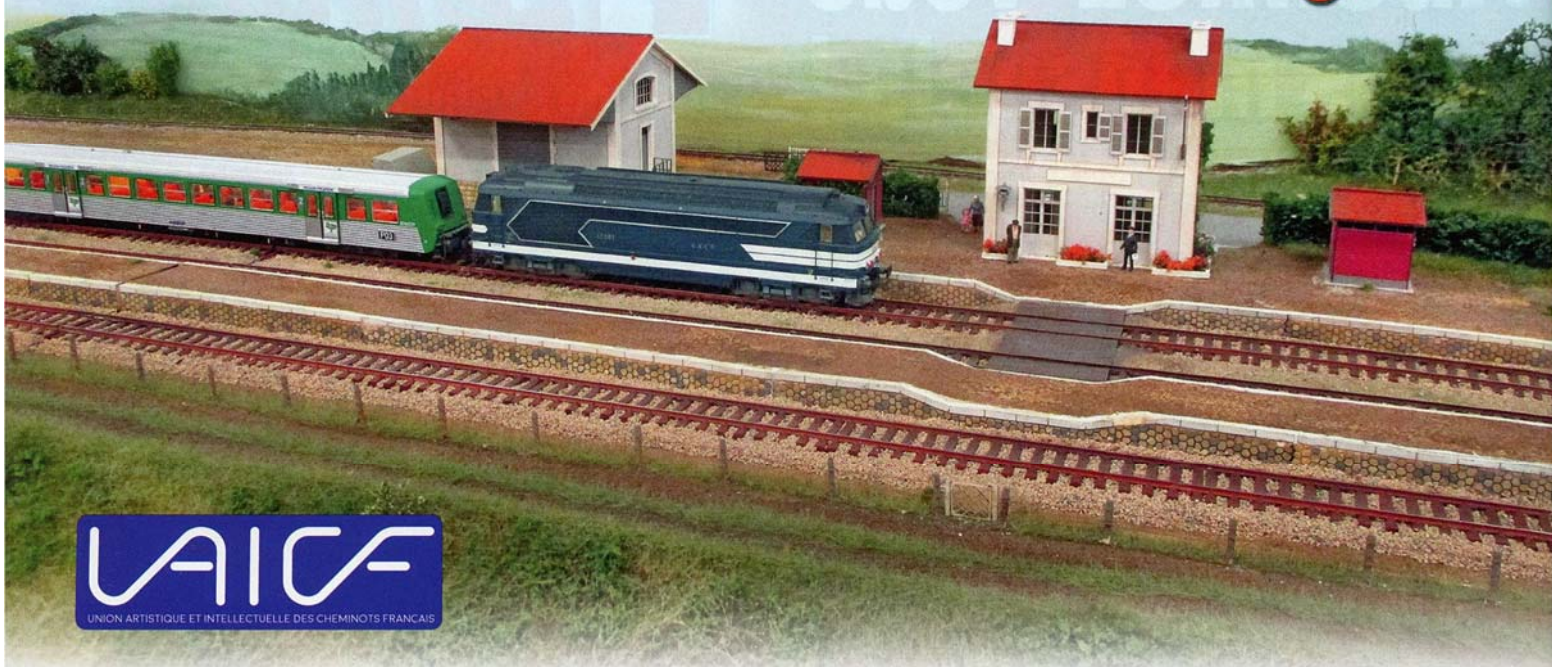


1. En gare de Christophe, une rame RRR de la Région Picardie marque l'arrêt avant de s'engager sur le réseau «Module Junior», assemblé les 20 et 21 novembre à Montdidier.

Le module junior

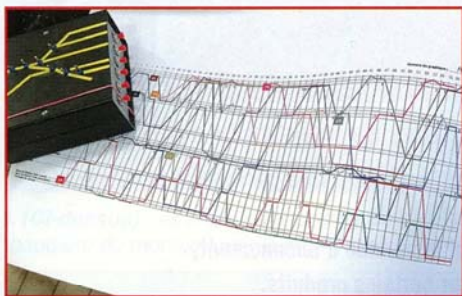


Enfin, la reprise ! C'était à Montdidier...

2. Une ancienne horloge numérique, placée en hauteur dans la salle, doit être visible de tous !



3. (Ci-dessous) Afin de faciliter la lecture du graphique, une couleur par sillon est utilisée.



Avec la crise sanitaire, l'animation d'une manifestation est devenue un exercice périlleux, mais on peut saluer néanmoins la persévérance de certains organisateurs qui ont pu nous offrir en 2021 quelques rendez-vous comme en Baie de Somme, à Chambéry et à Rail Expo. Dans notre loisir, il est également fondamental que nos associations puissent proposer des rassemblements afin de maintenir ce lien entre les modélistes, et développer une dynamique collective.

En Picardie, les associations UAICF se sont mobilisées pour proposer durant l'automne deux événements que nous avons appréciés : l'un concernait une exposition régionale de modélisme ferroviaire à Longueau qui a enregistré environ 500 visiteurs, l'autre était une rencontre, sans public, à Montdidier, organisée pour tout simplement «jouer au train».

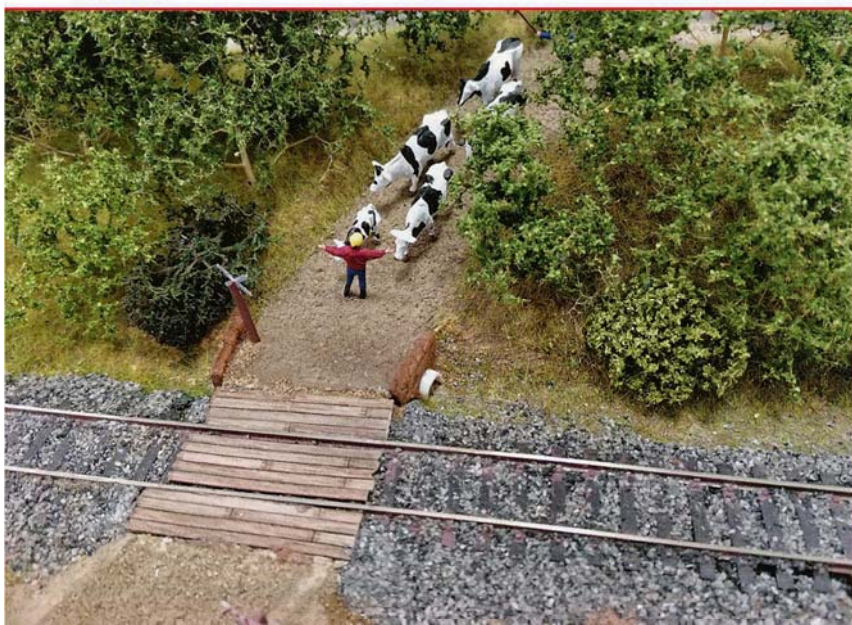
Les rencontres amicales Module Junior	
Durée	2 jours/1 nuit (arrivée samedi matin et départ dimanche après-midi)
Objectif	Favoriser l'échange entre les adhérents des associations
Activités de modélisme	Assemblage d'un réseau Module Junior et exploitation du réseau suivant les règles d'exploitations ferroviaires réelles
Activités de patrimoine	Animation des jeux ferroviaires questions/réponses le samedi soir

Le «Module Junior» était évidemment à l'honneur avec 55 modules raccordés, offrant un développé de 150 mètres de voies ; Il a aussi été le support d'une nouvelle animation en intégrant quelques règles autour d'un graphique de circulation.

Pour la réussite de la rencontre, un travail de préparation était incontournable. Dans un premier temps, une fiche a été transmise aux participants dans le but de pouvoir enregistrer les éléments techniques de chaque module, dont entre autres, la longueur de toutes les voies afin de connaître la capacité du réseau au niveau de son infrastructure, aussi bien pour les voies de garage que pour les voies de circulation notamment dans les gares de croisement. Parallèlement, nous avons sollicité les candidats pour répertorier la composition de leurs trains dans le but de les classer en plusieurs familles suivant divers critères essentiels à l'exploitation du réseau : trains réversibles ou rames tractées, trains de voyageurs ou trains de marchandises, et enfin, trains courts (moins de 1 mètre) ou trains longs. En effet, dans la conception du réseau, deux branches distinctes raccordées à une gare centrale, autorisaient la circulation de trains courts sur un secteur et de trains longs sur l'autre.

4. (Ci-contre, à gauche)

Cette rencontre a permis de découvrir les nouveaux «Modules Juniors» réalisés durant les confinements, comme celui de Rennes, réalisé par le jeune Erwan Picard.
Photos : Pierre Lherbon





5. (Ci-dessus) En exposition, les modules techniques sont indispensables, comme cette raquette montée sur un pivot et conçue par Didier Cogordan.

7. (Ci-dessous, à gauche) Philippe Fondeur a présenté la dernière réalisation de son association : une voie à l'échelle H0f du petit train BUSCH coupant une voie H0.



Lors de la conception du réseau, un faisceau de stationnement à proximité de chaque gare a été prévu, afin d'éviter la saturation des installations, surtout si quelques retards dans la circulation des trains devaient être gérés.

Dans un deuxième temps, tenant compte de ces deux éléments essentiels qui sont la capacité générale du réseau et les caractéristiques de chaque train, les participants ont pu concevoir leur graphique de circulation durant la rencontre ; ils y ont inclus toutes ces petites opérations ferroviaires qui donnent du piment au jeu, comme par exemple, la circulation de machines HLP, des manoeuvres sur voie principale, la circulation d'un train de travaux vers un chantier en pleine voie et des remises en tête sur des rames voyageurs dans la gare terminus. Lors de la conception du graphique, il est judicieux de terminer la séquence de jeu là où elle avait commencé, de manière à repositionner tous les trains aux bonnes places et refaire sans aucune contrainte une

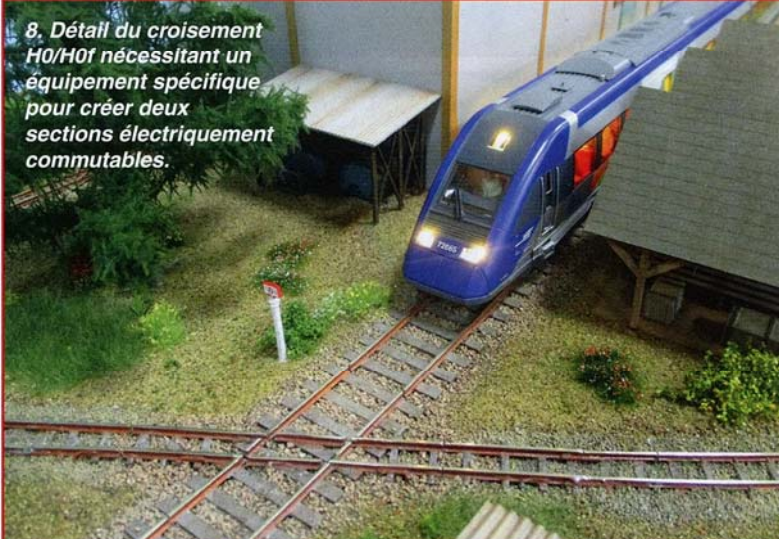


En 2022, le «Module Junior» sera présent les :

12 et 13 mars	à Lleida Expo Tren (Espagne)
25 et 26 juin	à Fédé Rail aux Herbiers (Vendée)
17 et 18 septembre	à la Cité du Train (expo à confirmer)
24 et 25 octobre	à St-Mandier (Var)
12 au 20 novembre	à Zschopau (Allemagne)

6. (Ci-dessus) Le point central du réseau : la gare terminus de Stéphane Vlieghe équipée d'une bifurcation se dirigeant vers les deux antennes du réseau.

Photos : Pierre Lherbon



8. Détail du croisement H0/H0f nécessitant un équipement spécifique pour créer deux sections électriquement commutables.



9. Circulation des nouveaux wagons «Colas Rail» réalisés en série spéciale pour l'UAICF par REE.



10. Passage sur les modules de l'association de Tergnier de la Célèbre 140 C avec au crochet une rame marchandises.



11. (Ci-dessus) Ambiance urbaine sur le module de Jérôme Freret dont l'intérieur des bâtiments a été aménagé.

12. L'ancienne cour à marchandises de la gare de Tergnier est devenue un embranchement particulier avec un trafic de wagons-tremies.



deuxième partie, avec d'autres conducteurs et d'autres agents dans les gares. Et enfin, pour éviter la saturation de l'ensemble du plan de transport, chaque circulation (c'est-à-dire chaque sillon), a été scindée en plusieurs mouvements de deux minutes pour aller de gare en gare. Cette astuce de créer des mouvements de gare en gare de deux minutes permet à l'ensemble des trains d'avancer simultanément vers les différents points du réseau. Sachant que le graphique est un document général, les participants ont pu facilement décliner et rédiger leurs propres supports : une fiche-train pour les conducteurs et un tableau des successions des trains pour les modélistes opérant dans les gares. Chaque locomotive a reçu une adresse spécifique qui correspond sur le graphique au numéro du train.

La théorie est terminée, passons à la pratique. Chaque conducteur place son convoi sur la voie comme indiqué sur le graphique. A ce stade tous les paramètres sont réunis pour garantir une séquence de jeu. Toutefois, avant de lancer l'horloge qui va rythmer la partie, un pointage des trains et des joueurs sur le réseau est nécessaire. Sur le plan technique, lors de l'étude du réseau et pour faciliter son montage à Montdidier, un schéma général du câblage a été réalisé afin de répertorier les équipements et définir les emplacements des boîtiers de commande le long du réseau. L'UAICF exploite ses réseaux «Module Junior» avec le système digital ROCO. Les boosters, assurant une section d'alimentation de 10 mètres environ, sont répartis sous le réseau et reliés entre eux avec des câbles RJ9. Chaque booster est alimenté par un transfo, et un feeder composé de deux câbles d'une sec-

13. A l'époque où le charbon régnait en maître, une voie courte reliée à la gare de Tergnier illustre cette activité sur une petite scène.



tion de 1,5 mm² alimente chaque module depuis le booster. Le feeder évite ainsi les pertes en ligne. Au niveau de la commande, deux solutions sont possibles de nos jours en utilisant soit la classique souris rouge moyennant l'installation d'un bus équipé de prises RJ11, soit en employant un téléphone portable avec une liaison WiFi avec un routeur ROCO relié à la centrale Z21.

Pour cette rencontre amicale, organisée par l'Association Ternoise de Modélisme Ferroviaire, les inconditionnels du «Module Junior» ont fait le déplacement à Montdidier et ont joué au train ! Une trentaine de modélistes, principalement en provenance des associations du Comité Nord de l'UAICF, mais aussi de Chartres, de Paris et de Rennes, ainsi que des responsables de la FFMF, se sont ainsi réunis pour se divertir autour de notre loisir.



14. (Ci-dessus) Le camion «Module Junior» est prêt pour partir en exposition !

15. (Ci-contre, à gauche) Ambiance rurale en Picardie sur le module de Didier Cogordan. Photos : Pierre Lherbon



En 2022, l'UAICF va poursuivre le recensement de l'ensemble des «Modules Juniors» dans le but d'étendre cette pratique du petit train et de jouer avec des horaires sur nos réseaux en intégrant également les «Modules Juniors» réalisés par les associations de la FFMF.

Le prochain défi du «Module Junior» est de partager cette approche avec des modélistes espagnols et portugais du groupement ibérique CIM-H0 qui possède déjà une solide expérience dans ce domaine. Le rendez-vous est déjà fixé, et cette rencontre se déroulera à Fédé Rail avec un réseau géant de 30 m x 10 m. **Pierre Lherbon**